

GUIA DE L'ALUMNE/A D'EDUCACIÓ PRIMÀRIA

CURS 2018 - 2019

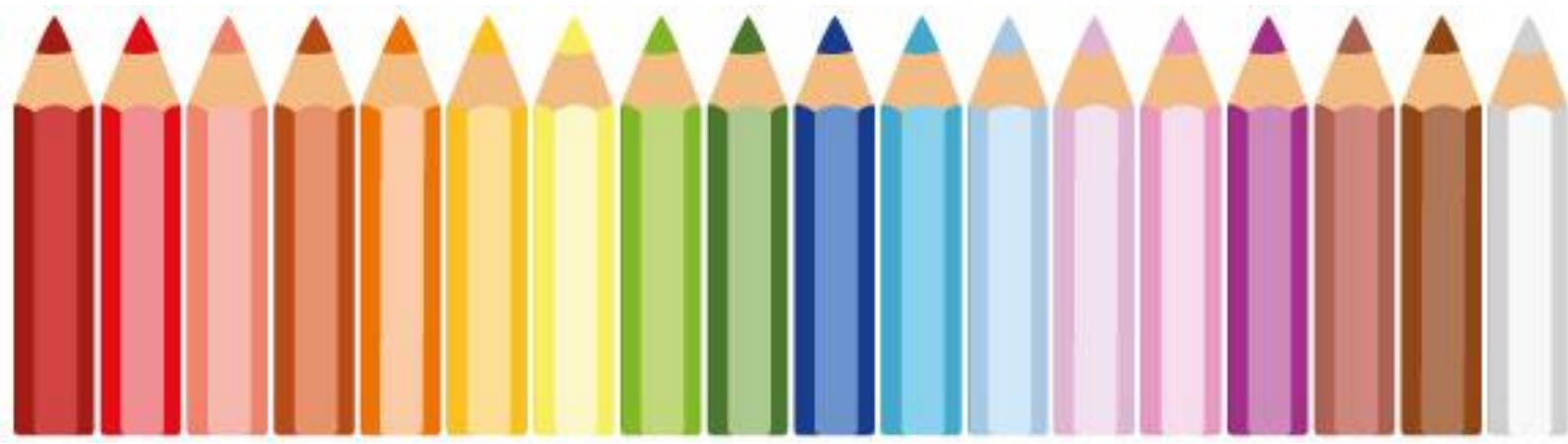
ESCOLA SANTA MARIA DELS APÒSTOLS

siempre
Adelante



#canonizaciónMadreNazaria

5è EP



INTRODUCCIÓ

Desitgem que la informació que conté aquest dossier us permeti una més gran comprensió del procés formatiu que ha de seguir el vostre fill o la vostra filla en aquest curs. Aquesta comprensió afavorirà el necessari treball conjunt família/col·legi de cara a l'assoliment d'uns objectius comuns de formació.

ORGANS DE GOVERN I PROFESSORAT

DIRECTORA GENERAL	M ^a Teresa Montaña Rodó teresa.montana@smapostols.org
SUBDIRECTORA GENERAL	Rosalba Gutiérrez rosalba.gutierrez@smapostols.org
DIRECTORA PEDAGÒGICA	Pilar Bou pilar.bou@smapostols.org
CAP D'ESTUDIS DE PRIMÀRIA	Laura Díaz laura.diaz@smapostols.org
DOE	Laura Gordó laura.gordo@smapostols.org
COORDINADORA PASTORAL EP	Cristina Marcús cristina.marcus@smapostols.org

TUTORA 5è EP

La tutora de 5è de primària és **Laura Lozano**. El seu correu de contacte és **laura.lozano @smapostols.org**.

CLAUSTRE DOCENT

Les mestres que impartiran les matèries a 5è de primària són les següents:

ASSIGNATURES OBLIGATÒRIES	
Llengua Catalana	Silvia Velasco
Lengua Castellana	Lidia Villarino
English	Eva Caldero
Matemàtiques	Laura Lozano
Coneixement del medi natural i social (Projecte)	Laura Lozano
Religió	Emma Grados
Arts&Crafts	Laura Díaz
Música	Creu Rubio
ASSIGNATURES COMPLEMENTÀRIES	
Tutoria - Oratori	Laura Lozano – Emma Grados
Robòtica	Laura Díaz
Theatre	Laura Lozano
Chess	Emma Grados
Science	Laura Díaz

HORARI D'ATENCIÓ A LES FAMÍLIES

Les entrevistes es concerten mitjançant una nota a l'agenda. Cada tutor/a té una hora assignada per realitzar-les. **Es demana que les famílies s'ajustin al màxim a aquesta disponibilitat.**

CURS	PROFESSORA	DIA	HORA
5è EP	Laura Lozano	Dilluns	9:50 a 10:40

		HORA
Directora general	M ^a Teresa Montaña	Hores a convenir
Subdirectora general	Rosalba Gutiérrez	Hores a convenir
Directora pedagògica	Pilar Bou	Hores a convenir
Cap d'estudis	Laura Díaz	Hores a convenir

FAMÍLIA I ESCOLA, TREBALLEM JUNTS

Les escoles "**Misioneras Cruzadas de la Iglesia**" aposten per una educació integral, cristiana i humana basada en l'atenció a la diversitat on l'objectiu prioritari és desenvolupar al màxim les capacitats dels nostres alumnes.

Els nostres trets diferencials:

- Una escola de qualitat
- Una escola innovadora (metodologies actuals i noves tecnologies)
- Una escola integral
- Una escola oberta i participativa
- Una escola respectuosa
- Una escola confessional de caràcter cristià.

És fonamental la col·laboració família-escola per una millor educació pels nostres alumnes, pels vostres fills.

EL LEMA D'AQUEST CURS



OBJECTIUS DEL CENTRE

Per aquest curs es proposen els següents objectius:

- Implicar a tota la comunitat educativa en la vivència del lema “**Siempre adelante**”.
- Renovar i potenciar el Pla ILEC: Treballar noves metodologies per millorar l'expressió escrita i oral.
- Participar de forma activa en les activitats proposades per les diferents entitats i organitzacions del nostre entorn
- Ampliar i incentivar l'ús de les llengües estrangeres dins l'ensenyament de matèries no lingüístiques
- Promoure accions per l'estalvi i respecte al medi ambient i desenvolupar les activitats de l'escola +sostenible.
- Formar els tutors en noves metodologies. (Educació emocional, tutories entre iguals,...)
- Fomentar l'atenció a tot l'alumnat mitjançant recursos i metodologies que s'adaptin als diferents alumnes
- Millorar des de tots els àmbits, els resultats de les competències bàsiques.

OBJECTIUS GENERALS D'ETAPA

Els objectius que ens plantejem per al curs 2018-2019 són:

- Treballar les emocions per reduir el nombre d'incidències en l'alumnat.
- Organitzar l'estona d'esbarjo amb activitats lúdiques i dinàmiques.
- Treballar l'expressió oral i l'expressió escrita en tots els àmbits lingüístics.
- Organitzar activitats entre els alumnes per afavorir la convivència.

És un repte per a l'escola l'arribada dels nous escolars, ja que és el començament d'una nova etapa.

La tasca principal vers aquests nous alumnes serà **afavorir una progressiva adaptació** a l'escola, al grup, al mestre, als nous horaris...

Es treballarà per projectes. És un **treball cooperatiu**, on es realitzen diversos tipus d'activitats. Es basen en una concepció constructivista de l'aprenentatge, un procés dinàmic i interactiu. És **interdisciplinari**, ja que integra diferents àrees del currículum i fomenta la participació de les famílies.

Oferim una metodologia centrada en l'alumne és a dir individualitzada , per poder desenvolupar les **intel·ligències múltiples**.

Durant aquest curs caldrà **atendre la formació integral** del nen/a en diversos aspectes: estabilitat afectiva i emocional, comunicació, expressió, raonaments, hàbits, desenvolupament físic, coneixement de l'entorn... També caldrà iniciar-lo en els continguts adequats a l'edat: lectura, escriptura, matemàtiques, medi... Família i escola han d'estimular-lo cap a comportaments lligats a hàbits de convivència, de treball, d'ordre i de neteja, per tal d'aconseguir una maduració de la seva personalitat. És molt important una harmonia de punts de vista i actuacions entre la comunitat familiar i escolar de l'alumne/a.

HORARI ESCOLAR, PUNTUALITAT I ABSÈNCIES



	MATÍ	TARDA
Entrada	Dilluns: 8:55 h De dimarts a divendres: 9:00 h	14:55 h
Sortida	13:00 h	16:55 h

Convé recordar que:

- La puntualitat :**hàbit** que té molta importància i els pares en són responsables en aquesta edat. Cal que els alumnes siguin puntuals a l'arribada a l'escola pel correcte desenvolupament de les classes.
- Les entrades i sortides són per la plaça Mare Nazaria Ignacia.
- Si els alumnes arriben tard reiteradament es prendran les mesures necessàries.
- En cas que un alumne no pugui venir un dia a l'escola (per malaltia o per altres causes justificades), caldrà que es notifiqui telefònicament a primera hora del matí o de la tarda a porteria (93- 314-90-11) i en el moment que s'incorpori a l'escola serà necessari dur una nota escrita a l'agenda de la família al tutor/a, o un justificant mèdic.
- Si arriba amb retard, caldrà també que porti una justificació per escrit (hi ha un apartat específic a l'agenda: Absències i retards).
- **Es prega puntualitat en venir a recollir els alumnes. Si alguna família s'endarrereix l'alumne romandrà a l'aula d'acollida.**

DEPARTAMENT D'ORIENTACIÓ

El Departament d'orientació és l'equip d'intervenció psicopedagògica del Centre. La seva tasca és **orientar i assessorar** als professors i als pares, amb la finalitat preventiva i de suport a tots els alumnes que ho necessitin. D'aquesta manera es pot ajudar els alumnes amb més dificultats.

Realitza el seguiment dels alumnes que tenen un **pla individualitzat** l'orientadora de primària Laura Gordó.

SERVEIS

Servei d'acollida

L'escola ofereix el servei al matí, migdia i tarda per aquelles famílies que ho necessitin. Cal notificar-ho a secretaria.

Menjador

L'Escola ofereix a tots els seus alumnes el servei de menjador (amb cuina pròpia) durant tots els dies del curs escolar. En el temps que fan ús del servei de menjador, compten amb un equip de monitors coordinats per un responsable del servei.

Del servei de menjador se'n pot fer ús de manera fixa o esporàdica, aquells que decideixen quedar-se de forma esporàdica únicament han de recollir un tiquet a la secretaria de l'escola.

En cas de **prescripció facultativa**, la cuina elabora menjars de règim específics.

Els dies que hi ha alguna sortida, es prepara pícnic als alumnes sota comanda.



Hi ha un menú diferent cada mes, elaborat amb criteris dietètics i pedagògics amb l'ajut professional d'una metgessa dietista.

El menjador no és només un servei que oferim a les famílies, sinó que també forma part de l'educació dels nostres alumnes, és per això que es treballen tots els hàbits relacionats amb aquest àmbit: alimentaris, higiènics i socials, adequats a les diferents edats.

Durant el temps d'esbarjo que resta dins del període del menjador, els alumnes poden fer una sèrie d'activitats lúdiques o de treball.

Objectius del servei:

- Millorar els hàbits alimentaris.
- Aprendre què és una dieta equilibrada.
- Tenir cura de la seva higiene personal.
- Establir relacions positives i adquirir la capacitat de participació en la vida col·lectiva.
- Ajudar els nens i nenes a establir i mantenir relacions personals positives i esdevenir capaços de participar en la vida del grup.
- Recolzar l'equilibri emocional i l'autonomia personal dels nens i nenes.

Hàbits que es potenciaran i treballaran:

- Rentar-se les mans abans i després de dinar.
- Saber utilitzar correctament els coberts i el tovalló.
- Seure i tenir una postura correcta a taula.
- Mastegar bé els aliments i fer-ho amb la boca tancada.
- Recollir els seus estris i deixar la taula neta.
- Parlar amb un to de veu moderat.
- Acostumar-se a menjar els aliments necessaris per una bona salut.

Per raons higièniques, les bates es portaran a casa per rentar-les els dimecres i els divendres. I les tornen al dia següent.

Assegurança escolar d'accidents

L'escola té contractats els serveis mèdics de la mútua d'accidents escolars CATALANA OCCIDENT.

CALENDARI ESCOLAR

SETEMBRE	
06	Reunió principi de curs amb les famílies de 1r.
11	FESTA Diada de Catalunya
12	Inici del curs escolar
18	SORTIDA: Convivència alumnes de primària
24	FESTA: La Mercè
OCTUBRE	
12	FESTA: Mare de Déu del Pilar
14	Canonització de la Mare Nazaria a Roma
15	FESTA de lliure disposició
31	Celebració de la Castanyada
NOVEMBRE	
01	FESTA: Dia de tots els sants
20	SORTIDA: Cosmocaixa. La meteorologia.
DESEMBRE	
06	FESTA: La Constitució
07	FESTA de lliure disposició

12-21	Exposició de Pessebres
14	Taller Nadalenc amb les famílies
17	Festival de Nadal (famílies dels alumnes de 1r, 2n, 3r). Xocolatada
18	Festival de Nadal (famílies dels alumnes 4t, 5è, 6è). Xocolatada
21	Lliurament dels butlletins del 1r trimestre. Les classes acaben al migdia.
24-7	Vacances de Nadal
GENER	
08	Inici de les classes
FEBRER	
12	Celebració al centre de la Festa Santa Nazaria Ignacia (fundadora MCI)
MARÇ	
01	Passejada de Carnestoltes
04	FESTA de lliure disposició
06	Celebració al centre del Dimecres de Cendra
ABRIL	
8	Colònies 1r a 5è de primària
9	Colònies 1r a 5è de primària
10	Colònies 1r a 5è de primària
12	Entrega butlletins 2n trimestre. Les classes acaben al migdia
15-22	Vacances de Setmana Santa
23	Diada de Sant Jordi al centre

MAIG	
01	FESTA dia del Treball
31	Celebració al centre de l'Ofrena Floral a la Reina dels Apòstols
JUNY	
10	FESTA 2º Pasqua
19	SORTIDA: Excursió final de curs 1r i 2n al GNOMOPARK
21	Finalització del curs. Les classes acaben al migdia.
27	Recollida de notes al centre

Aquest calendari pot patir alguna modificació al llarg del curs escolar.

CRITERIS DE PROMOCIÓ DE CURS

Qui promociona de curs?

- Alumnes que tenen totes les matèries aprovades.
- Alumnes amb 1 ó 2 matèries suspeses.
- Alumnes amb 1 ó 2 matèries instrumentals suspeses i una altra (a criteri de la Junta d'avaluació).
- Alumnes que ja han repetit.

CRITERIS D'AVALUACIÓ

ÀMBIT LINGÜÍSTIC

LLENGUA CATALANA

- Llegeix frases i textos diversos amb un ritme i entonació adequats.
- Comprèn les ordres, explicacions i lectures del mestre/a i dels companys/es.
- Comprèn el que llegeix.
- Comprèn produccions orals (conferències, exposicions, explicacions), provinents de diferents mitjans. Tenint capacitat per fer-ne una síntesi.
- Utilitza el vocabulari adequat i treballat a l'aula.
- Escriu frases i diferents tipus de texts de forma clara i ordenada, a mà i fent ús de TIC.
- Sap elaborar síntesis en forma d'esquema o mapa conceptual.
- Li agrada escriure i la seva lletra és entenedora.
- Aplica les normes ortogràfiques treballades.
- Coneix i utilitza els conceptes gramaticals treballats.
- Coneix i utilitza els conceptes de lèxic i semàntica.
- S'expressa amb claredat i pronuncia bé els sons.

CRITERIS DE QUALIFICACIÓ

- ✓ Expressió oral
- ✓ Comprensió lectora
- ✓ Expressió escrita
- ✓ Literària
- ✓ Plurilingue i intercultural

LLENGUA CASTELLANA

- Tiene una actitud crítica y respetuosa con las producciones escritas propias y de otros.
- Participa en situaciones de comunicación, espontáneas o dirigidas, valorando las aportaciones de los demás y respetando las normas de intercambio comunicativo.

- Expresa oralmente con coherencia y corrección, utilizando una estructura ordenada y un vocabulario preciso ajustados a las diferentes situaciones de comunicación y aprendizaje.
- Comprende mensajes orales captando su estructura, interpretando críticamente ideas y relaciones que se establecen entre ellas, identificando ideas o valores no explícitos y emitiendo juicios personales.
- Amplia el vocabulario mediante la utilización de los diferentes recursos aprendidos, consultando el diccionario para resolver dudas de forma, ortografía y significado de las palabras.
- Combina recursos expresivos verbales y no verbales en la producción de textos, empleando diversas estrategias para su comprensión.
- Lee textos con la entonación y fluidez adecuadas, valorando el progreso en la velocidad y comprensión; comprende y utiliza textos escritos como medio de información, aprendizaje y fijación de vocabulario y ortografía.
- Aplica la normativa gramatical, léxica y ortográfica adquirida, mostrando el hábito de buena presentación caligráfica y limpieza.
- Utiliza las tecnologías de la información, para elaborar y presentar trabajos, y como ayuda e instrumento de aprendizaje de otras áreas.
- Se implica en la producción y emisión de mensajes que eviten y rechacen cualquier tipo de discriminación.

CRITERIOS DE CALIFICACIÓN

- ✓ Expresión oral
- ✓ Comprensión lectora
- ✓ Expresión escrita
- ✓ Literaria
- ✓ Plurilingüe y intercultural

LLENGUA ANGLESA

- Capta el sentit global i identifica informacions específiques en textos orals variats emesos en diferents situacions de comunicació.
- Desenvolupa interès per aprendre la llengua anglesa.
- Localitza informació específica en textos orals i escrits breus.

- Produeix textos orals i escrits a partir de models donats.
- Identifica i reproduueix de forma intel·ligible i significativa l'entonació, el ritme i la pronunciació de les expressions i paraules treballades.
- Identifica i utilitza correctament els temps verbals i estructures gramaticals estudiades.
- S'expressa amb certa fluïdesa davant les produccions i interaccions orals més habituals en l'àmbit escolar i personal.
- Participa amb naturalitat en les interaccions orals (fer preguntes, demanar aclariments o disculpes, donar les gràcies) i mostrant interès en les produccions orals pròpies i respecte per les produccions orals dels altres.
- Fa petites exposicions orals individuals o en grup de temes relacionats amb les diferents àrees del coneixement.
- Valora la llengua estrangera com a instrument de comunicació amb altres persones i interessar-se, identificar i conèixer aspectes bàsics de la cultura anglo-saxona.
- El treball i l'actitud a la matèria complementària d'anglès (Natural and social science) formarà part de la nota trimestral de llengua anglesa.

CRITERIS DE QUALIFICACIÓ

- ✓ Expressió oral
- ✓ Comprensió lectora
- ✓ Expressió escrita
- ✓ Literària
- ✓ Plurilingüe i intercultural

ÀMBIT MATEMÀTIC

MATEMÀTIQUES

- Fa estimacions i calcula mentalment.
- Ús dels algorismes de càlcul escrit, de les TIC i de la calculadora per calcular i cercar propietats dels nombres i operacions.
- Comunicar oralment i per escrit, de forma coherent, clara i precisa, coneixements i processos matemàtics realitzats.
- Sap operar amb nombres naturals, decimals i fraccionaris.

- Té un bon raonament lògic i utilitza diferents estratègies per resoldre correctament problemes matemàtics i del seu entorn més proper.
- Recollir dades sobre fets coneguts utilitzant tècniques de recompte senzilles, ordenar-les i expressar-les mitjançant gràfics (taules de dades).
- Coneix els conceptes geomètrics treballats.
- Utilitzar les TIC i els instruments de dibuix per representar elements geomètrics.
- Domina les unitats de mesura treballades i els estris adients segons el cas.
- En contextos quotidians i en altres àrees, fer l'estimació prèvia, efectuar la mesura, comprovar-la i expressar-ne el resultat amb precisió.

CRITERIS DE QUALIFICACIÓ

- ✓ Resolució de problemes
- ✓ Raonament i prova
- ✓ Connexions
- ✓ Comunicació i representació

ÀMBIT ARTÍSTIC

MÚSICA

- Cantar cançons conegudes amb l'afinació correcta.
- Interpretar amb la veu o la flauta i reconèixer melodies que contenen les notes i els ritmes apresos.
- Escoltar, completar i picar ritmes musicals amb diferents figures rítmiques.
- Reconèixer tímbricament l'agrupació instrumental que interpreta una obra musical.
- Emprar el llenguatge corporal per les danses conegudes.
- Reconèixer músiques del medi social i cultural propi, i d'altres èpoques i cultures.
- Respectar les normes establertes.
- Mostrar atenció i interès per l'assignatura.

- Participar activament a les classes.

CRITERIS DE QUALIFICACIÓ

- ✓ Percepció, comprensió i valoració
- ✓ Interpretació i producció
- ✓ Imaginació i creativitat

ARTS&CRAFTS

- Formular opinions i argumentacions al voltant de les manifestacions artístiques.
- Comunicar de forma visual coneixement, pensament , emocions i experiències.
- Planificar els processos de producció pel que fa a previsió de recursos, materials...
- Assumir responsabilitats en el treball cooperatiu.
- Aplicar diferents tècniques de producció artística.
- Mostrar creativitat a l'hora d'elaborar els diferents manifestacions artístiques.
- Mostrar respecte, responsabilitat i valoració crítica en els diferents treballs.

CRITERIS DE QUALIFICACIÓ

- ✓ Percepció, comprensió i valoració
- ✓ Interpretació i producció
- ✓ Imaginació i creativitat

ÀMBIT EDUCACIÓ FÍSICA

EDUCACIÓ FÍSICA

- L'avaluació es farà mitjançant l'observació directa per part del professor, tot anotant el progrés de cada alumne respecte a cada activitat. Tindrà molt de pes el comportament i l'actitud envers la matèria, el professor, els companys i el propi alumne.

- També es tindrà en compte que els alumnes portin la roba d'EF marcada per l'escola, ja que la nota varia si tenen faltes de material (amb tres faltes de material se suspèn la matèria).

CRITERIS DE QUALIFICACIÓ

- ✓ Activitat Física
- ✓ Hàbits saludables
- ✓ Expressió i comunicació corporal
- ✓ Joc motor i temps de lleure

ÀMBIT EDUCACIÓ EN VALORS

RELIGIÓ

- Saber en què consisteix la recerca de Déu.
- Conèixer i valorar la confiança que Déu té en els homes i les dones.
- Conèixer els profetes.
- Prendre consciència que Jesús ens convida a seguir-lo i a ser deixebles seu.
- Conèixer que Jesús ens va ensenyar com ens hem d'estimar els uns als altres i donar-ne testimoni amb les paraules i amb les obres, ser-ne testimonis.
- Comprendre l'amor de Jesús.
- Saber que l'Esperit Sant produeix en els cristians els fruits de l'amor, l'alegria, la pau, la bondat i la fidelitat i la unitat.
- Saber que la pregària és el diàleg amb Déu.
- Valorar que en la comunitat dels deixebles de Jesús, l'Església, es viu com germans i que l'església treballa per la igualtat.

CRITERIS DE QUALIFICACIÓ

- ✓ Conèixer la figura de Jesús i Maria, les oracions, coneixement del calendari litúrgic i activitats orals i escrites realitzades a classe i presentació de les feines, acabar les tasques diàries.
- ✓ Tenir una bona actitud a classe i envers la feina escolar.

ÀMBIT DEL CONEIXEMENT DEL MEDI

PROJECTES

- Fem de biòlegs?
- Per què a la mare li creix la panxa?
- Anem a trencar una nou?
- Quin temps fa avui?
- Em pujo a un dron i què veig?
- Fem foc o busco menjar?

CRITERIS DE QUALIFICACIÓ

- ✓ Món actual
- ✓ Salut i equilibri personal
- ✓ Tecnologia i vida quotidiana
- ✓ Ciutadania

CONVÈ RECORDAR

Sortides escolars:

- Totes les sortides i actes culturals tenen caràcter obligatori. Aquestes formen part de la formació dels alumnes.
- Cal que l'alumnat porti l'autorització signada de les sortides que es lliura . La no presentació suposarà la no participació en les activitats corresponents.
- Els alumnes han de portar el xandall o l'uniforme de l'escola a totes les sortides escolars. A l'agenda s'informarà del que han de portar.
- Els alumnes no han de portar cap tipus d'aparell electrònic a les sortides (càmeres de fotos, MP3, telèfons mòbils, mini consoles, etc.).

Joguines i laminadures:

- No es permet menjar laminadures al col·legi.
- No es permet portar joguines al col·legi (si algú en porta l'escola no es fa responsable).
- En els aniversaris es poden portar un parell o tres de caramels que seran repartits a última hora del matí o de la tarda.

Medicaments:

- Els pares adequaran els horaris d'administració de medicaments per a què no coincideixin dins l'horari lectiu.
- Llevat de casos especials, només s'administraran medicaments als alumnes que es quedin a dinar al col·legi. Cal l'autorització per escrit dels pares a l'agenda escolar especificant el nom de l'alumne/a, la dosi i l'horari d'administració i la recepta del metge.
- Els medicaments s'administraran únicament per via oral.

Agenda Escolar:

- És obligatòria l'agenda escolar de l'escola.
- Caldrà dur-la diàriament i serà el mitjà de comunicació entre l'escola i la família.

- Totes les incidències i comunicacions cal posar-les a l'apartat de comunicacions escrites **no en el dia a dia** i les absències a l'apartat d'absències i retards. També s'hi anotaran els deures i encàrrecs que es facin des de l'escola. És important també que des de casa s'ajudi a fer-ne un bon ús.
- Cal que les famílies revisin cada dia l'agenda i signin les comunicacions.

Deures:

- Quan no s'acabi una tasca a la classe, caldrà fer-la a casa i portar-la el dia següent de l'assignatura o pel dia següent, segons les indicacions dels mestres.
- Els alumnes portaran deures de comprensió lectora i càlcul que s'entregaran el dimecres i s'hauran de retornar fets el dilluns de la següent setmana.
- La no presentació dels deures que encomanin els professors/es afectarà la nota del final del trimestre de la matèria corresponent.

Normes generals:

- Els/les alumnes portaran de casa (estoig, llapis, maquineta, goma, colors, tisores, pegament i regla,). Cal anar subministrant material nou a mesura que es vagi gastant, tot ben marcat.
- Cal portar la carpeta de l'escola cada dia.
- Els/les alumnes no podran utilitzar "Tipp-ex" de cap tipus.
- No es podrà pujar a classe un cop s'hagi sortit fora tant al migdia com a la tarda.
- **Està prohibit a primària l'ús del mòbil a l'escola.** En cas contrari s'aplicarà la sanció pertinent.
- No es poden portar ampolles d'aigua a l'escola.

Uniforme i equipament esportiu:

- L'uniforme:
 - Faldilla o pantalons(pantalons E.F. a l'estiu).
 - Polo blanc amb el logo de l'escola (màniga curta o llarga)
 - Jersey vermell.

- Mitjons curts o llargs o leotards vermells.
- Sabates fosques tancades sense cordons (vambes a l'estiu)
- La bata la portaran obligatoriament al menjador (els que es quedin).
Per altres activitats on es puguin tocar també la portaran o una samarreta blanca llarga
- És obligatori que el xandall de l'escola s'utilitzi només els dies d'educació física i de sortides col·lectives. **Cal que tota la roba estigui marcada amb el nom i cognoms.**
- Han de venir amb l'equip posat de casa, els dies d'educació física.
- Cal portar l'equip complert (sabatilles esportives blanques, mitjons blancs, samarreta i pantalons de l'escola) sinó no es podrà fer educació física.
- Les noies portaran el cabell recollit per fer educació física i no es podran portar anells, penjolls, polseres...
- En cas de no poder realitzar les classes d'educació física, caldrà portar a l'escola un **certificat mèdic oficial** fet per l'especialista.

PROGRAMA PIPE I ESCOLA D'IDIOMES



En col·laboració amb:



SANTA MARIA DELS APÒSTOLS

COL·LEGI CERTIFICAT



Pla Integral de Plurilingüisme Educatiu

PIP - Programa d'INICIACIÓ plurilingüe



Canonización

Madre Nazaria Ignacia

Fundadora de las Misioneras Cruzadas de la Iglesia

Roma, 14 octubre del 2018