

## GUIA DE L'ALUMNE/A D'EDUCACIÓ PRIMÀRIA

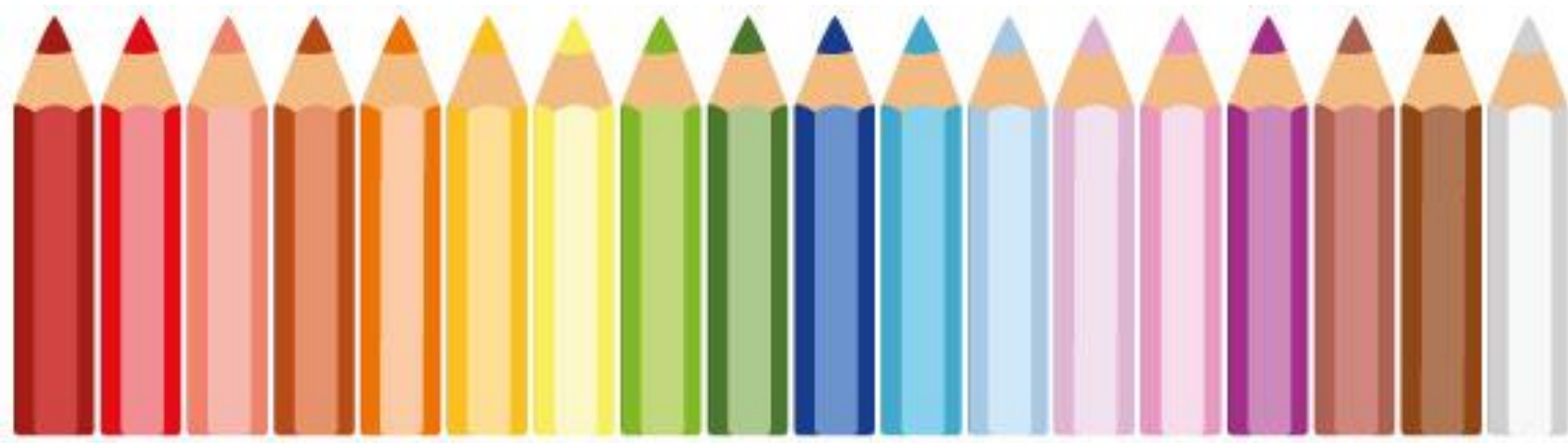
**CURS 2018 - 2019**

**ESCOLA SANTA MARIA DELS APÒSTOLS**

*siempre*  
**Adelante** 

#canonizaciónMadreNazaria

**3r EP**



## INTRODUCCIÓ

Desitgem que la informació que conté aquest dossier us permeti una més gran comprensió del procés formatiu que ha de seguir el vostre fill o la vostra filla en aquest curs. Aquesta comprensió afavorirà el necessari treball conjunt família/col·legi de cara a l'assoliment d'uns objectius comuns de formació.

## ORGANS DE GOVERN I PROFESSORAT

<b>DIRECTORA GENERAL</b>	M <sup>a</sup> Teresa Montaña Rodó teresa.montana@smapostols.org
<b>SUBDIRECTORA GENERAL</b>	Rosalba Gutiérrez rosalba.gutierrez@smapostols.org
<b>DIRECTORA PEDAGÒGICA</b>	Pilar Bou pilar.bou@smapostols.org
<b>CAP D'ESTUDIS DE PRIMÀRIA</b>	Laura Díaz laura.diaz@smapostols.org
<b>DOE</b>	Laura Gordó laura.gordo@smapostols.org
<b>COORDINADORA PASTORAL EP</b>	Cristina Marcús cristina.marcus@smapostols.org

## TUTOR 3r EP

El tutor de 3r de primària és **Jose Antonio de Pedro**. El seu correu de contacte és **joseantonio.depedro@smapostols.org**.

## CLAUSTRE DOCENT

Les mestres que impartiran les matèries a 3r de primària són les següents:

<b>ASSIGNATURES OBLIGATÒRIES</b>	
<b>Llengua Catalana</b>	Lidia Villarino
<b>Lengua Castellana</b>	Jose Antonio de Pedro
<b>English</b>	Eva Caldero
<b>Matemàtiques</b>	Jose Antonio de Pedro
<b>Coneixement del medi natural i social (Projecte)</b>	Jose Antonio de Pedro
<b>Religió</b>	Laura Gordó
<b>Arts&amp;Crafts</b>	Laura Díaz
<b>Música</b>	Creu Rubio
<b>ASSIGNATURES COMPLEMENTÀRIES</b>	
<b>Tutoria</b>	Jose Antonio de Pedro
<b>Robòtica</b>	Laura Díaz
<b>Informàtica</b>	Creu Rubio
<b>Chess</b>	Emma Grados
<b>Science</b>	Laura Lozano

## HORARI D'ATENCIÓ A LES FAMÍLIES

Les entrevistes es concerten mitjançant una nota a l'agenda. Cada tutor/a té una hora assignada per realitzar-les. **Es demana que les famílies s'ajustin al màxim a aquesta disponibilitat.**

CURS	PROFESSORA	DIA	HORA
3r EP	Jose Antonio de Pedro	Dijous	9:00 a 9:50

		HORA
<b>Directora general</b>	M <sup>a</sup> Teresa Montaña	Hores a convenir
<b>Subdirectora general</b>	Rosalba Gutiérrez	Hores a convenir
<b>Directora pedagògica</b>	Pilar Bou	Hores a convenir
<b>Cap d'estudis</b>	Laura Díaz	Hores a convenir

## FAMÍLIA I ESCOLA, TREBALLEM JUNTS

Les escoles "**Misioneras Cruzadas de la Iglesia**" aposten per una educació integral, cristiana i humana basada en l'atenció a la diversitat on l'objectiu prioritari és desenvolupar al màxim les capacitats dels nostres alumnes.

Els nostres trets diferencials:

- Una escola de qualitat
- Una escola innovadora ( metodologies actuals i noves tecnologies)
- Una escola integral
- Una escola oberta i participativa
- Una escola respectuosa
- Una escola confessional de caràcter cristià.

És fonamental la col·laboració família-escola per una millor educació pels nostres alumnes, pels vostres fills.

## EL LEMA D'AQUEST CURS



## OBJECTIUS DEL CENTRE

Per aquest curs es proposen els següents objectius:

- Implicar a tota la comunitat educativa en la vivència del lema “**Siempre adelante**”.
- Renovar i potenciar el Pla ILEC: Treballar noves metodologies per millorar l'expressió escrita i oral.
- Participar de forma activa en les activitats proposades per les diferents entitats i organitzacions del nostre entorn
- Ampliar i incentivar l'ús de les llengües estrangeres dins l'ensenyament de matèries no lingüístiques
- Promoure accions per l'estalvi i respecte al medi ambient i desenvolupar les activitats de l'escola +sostenible.
- Formar els tutors en noves metodologies. ( Educació emocional, tutories entre iguals,...)
- Fomentar l'atenció a tot l'alumnat mitjançant recursos i metodologies que s'adaptin als diferents alumnes
- Millorar des de tots els àmbits, els resultats de les competències bàsiques.

## OBJECTIUS GENERALS D'ETAPA

Els objectius que ens plantejem per al curs 2018-2019 són:

- Treballar les emocions per reduir el nombre d'incidències en l'alumnat.
- Organitzar l'estona d'esbarjo amb activitats lúdiques i dinàmiques.
- Treballar l'expressió oral i l'expressió escrita en tots els àmbits lingüístics.
- Organitzar activitats entre els alumnes per afavorir la convivència.

És un repte per a l'escola l'arribada dels nous escolars, ja que és el començament d'una nova etapa.

La tasca principal vers aquests nous alumnes serà **afavorir una progressiva adaptació** a l'escola, al grup, al mestre, als nous horaris...

Es treballarà per projectes. És un **treball cooperatiu**, on es realitzen diversos tipus d'activitats. Es basen en una concepció constructivista de l'aprenentatge, un procés dinàmic i interactiu. És **interdisciplinari**, ja que integra diferents àrees del currículum i fomenta la participació de les famílies.

Les matemàtiques les treballarem amb un nou projecte que es diu **Entusiasmat**, on els aprenentatges són a través de la manipulació, l'observació i l'experimentació.

Oferim una metodologia centrada en l'alumne és a dir individualitzada , per poder desenvolupar les **intel·ligències múltiples**.

Durant aquest curs caldrà **atendre la formació integral** del nen/a en diversos aspectes: estabilitat afectiva i emocional, comunicació, expressió, raonaments, hàbits, desenvolupament físic, coneixement de l'entorn...També caldrà iniciar-lo en els continguts adequats a l'edat: lectura, escriptura, matemàtiques, medi...

Família i escola han d'estimular-lo cap a comportaments lligats a hàbits de convivència, de treball, d'ordre i de neteja, per tal d'aconseguir una maduració de la seva personalitat. És molt important una harmonia de punts de vista i actuacions entre la comunitat familiar i escolar de l'alumne/a.

## HORARI ESCOLAR, PUNTUALITAT I ABSÈNCIES



	MATÍ	TARDA
Entrada	Dilluns: 8:55 h De dimarts a divendres: 9:00 h	14:55 h
Sortida	13:00 h	16:55 h

Convé recordar que:

- La puntualitat :**hàbit** que té molta importància i els pares en són responsables en aquesta edat. Cal que els alumnes siguin puntuals a l'arribada a l'escola pel correcte desenvolupament de les classes.
- Les entrades i sortides són per la plaça Mare Nazaria Ignacia.
- Si els alumnes arriben tard reiteradament es prendran les mesures necessàries.
- En cas que un alumne no pugui venir un dia a l'escola (per malaltia o per altres causes justificades), caldrà que es notifiqui telefònicament a primera hora del matí o de la tarda a porteria (93- 314-90-11) i en el moment que s'incorpori a l'escola serà necessari dur una nota escrita a l'agenda de la família al tutor/a, o un justificant mèdic.
- Si arriba amb retard, caldrà també que porti una justificació per escrit (hi ha un apartat específic a l'agenda: Absències i retards).
- **Es prega puntualitat en venir a recollir els alumnes. Si alguna família s'endarrereix l'alumne romandrà a l'aula d'acollida.**

## DEPARTAMENT D'ORIENTACIÓ

El Departament d'orientació és l'equip d'intervenció psicopedagògica del Centre. La seva tasca és **orientar i assessorar** als professors i als pares, amb la finalitat preventiva i de suport a tots els alumnes que ho necessitin. D'aquesta manera es pot ajudar els alumnes amb més dificultats.

Realitza el seguiment dels alumnes que tenen un **pla individualitzat** l'orientadora de primària Laura Gordó.

## SERVEIS

### Servei d'acollida

L'escola ofereix el servei al matí, migdia i tarda per aquelles famílies que ho necessitin. Cal notificar-ho a secretaria.

### Menjador

L'Escola ofereix a tots els seus alumnes el servei de menjador (amb cuina pròpia) durant tots els dies del curs escolar. En el temps que fan ús del servei de menjador, compten amb un equip de monitors coordinats per un responsable del servei.

Del servei de menjador se'n pot fer ús de manera fixa o esporàdica, aquells que decideixen quedar-se de forma esporàdica únicament han de recollir un tiquet a la secretaria de l'escola.

En cas de **prescripció facultativa**, la cuina elabora menjars de règim específics.

Els dies que hi ha alguna sortida, es prepara pícnic als alumnes sota comanda.





Hi ha un menú diferent cada mes, elaborat amb criteris dietètics i pedagògics amb l'ajut professional d'una metgessa dietista.

El menjador no és només un servei que oferim a les famílies, sinó que també forma part de l'educació dels nostres alumnes, és per això que es treballen tots els hàbits relacionats amb aquest àmbit: alimentaris, higiènics i socials, adequats a les diferents edats.

Durant el temps d'esbarjo que resta dins del període del menjador, els alumnes poden fer una sèrie d'activitats lúdiques o de treball.

Objectius del servei:

- Millorar els hàbits alimentaris.
- Aprendre què és una dieta equilibrada.
- Tenir cura de la seva higiene personal.
- Establir relacions positives i adquirir la capacitat de participació en la vida col·lectiva.
- Ajudar els nens i nenes a establir i mantenir relacions personals positives i esdevenir capaços de participar en la vida del grup.
- Recolzar l'equilibri emocional i l'autonomia personal dels nens i nenes.

Hàbits que es potenciaran i treballaran:

- Rentar-se les mans abans i després de dinar.
- Saber utilitzar correctament els coberts i el tovalló.
- Seure i tenir una postura correcta a taula.
- Mastegar bé els aliments i fer-ho amb la boca tancada.
- Recollir els seus estris i deixar la taula neta.
- Parlar amb un to de veu moderat.
- Acostumar-se a menjar els aliments necessaris per una bona salut.

**Per raons higièniques, les bates es portaran a casa per rentar-les els dimecres i els divendres. I les tornen al dia següent.**

## Assegurança escolar d'accidents

L'escola té contractats els serveis mèdics de la mútua d'accidents escolars CATALANA OCCIDENT.

## CALENDARI ESCOLAR

SETEMBRE	
06	Reunió principi de curs amb les famílies de 1r.
11	FESTA Diada de Catalunya
12	Inici del curs escolar
18	SORTIDA: Convivència alumnes de primària
24	FESTA: La Mercè
OCTUBRE	
12	FESTA: Mare de Déu del Pilar
14	Canonització de la Mare Nazaria a Roma
15	FESTA de lliure disposició
31	Celebració de la Castanyada
NOVEMBRE	
01	FESTA: Dia de tots els sants
DESEMBRE	
06	FESTA: La Constitució
07	FESTA de lliure disposició
12-21	Exposició de Pessebres

14	Taller Nadalenc amb les famílies
17	Festival de Nadal (famílies dels alumnes de 1r, 2n, 3r). Xocolatada
18	Festival de Nadal (famílies dels alumnes 4t, 5è, 6è). Xocolatada
21	Lliurament dels butlletins del 1r trimestre. Les classes acaben al migdia.
24-7	Vacances de Nadal
<b>GENER</b>	
08	Inici de les classes
<b>FEBRER</b>	
12	Celebració al centre de la Festa Santa Nazaria Ignacia (fundadora MCI)
<b>MARÇ</b>	
01	Passejada de Carnestoltes
04	FESTA de lliure disposició
06	Celebració al centre del Dimecres de Cendra
<b>ABRIL</b>	
8	Colònies 1r a 5è de primària
9	Colònies 1r a 5è de primària
10	Colònies 1r a 5è de primària
12	Entrega butlletins 2n trimestre. Les classes acaben al migdia
15-22	Vacances de Setmana Santa
23	Diada de Sant Jordi al centre

<b>MAIG</b>	
01	FESTA dia del Treball
31	Celebració al centre de l'Ofrena Floral a la Reina dels Apòstols
<b>JUNY</b>	
10	FESTA 2º Pasqua
20	SORTIDA excursió final de curs
21	Finalització del curs. Les classes acaben al migdia.
27	Recollida de notes al centre

Aquest calendari pot patir alguna modificació al llarg del curs escolar.

## **CRITERIS DE PROMOCIÓ DE CURS**

### **Qui promociona de curs?**

- Alumnes que tenen totes les matèries aprovades.
- Alumnes amb 1 ó 2 matèries suspeses.
- Alumnes amb 1 ó 2 matèries instrumentals suspeses i una altra (a criteri de la Junta d'avaluació).
- Alumnes que ja han repetit.

## **CRITERIS D'AVALUACIÓ**

### **ÀMBIT LINGÜÍSTIC**

#### **LLENGUA CATALANA**

- Comprendre i extreure informació rellevant de produccions orals, presentades en qualsevol mitjà, distingint entre les idees principals i les secundàries.
- Llegir de manera autònoma i comprensiva, mostrant interès per llegir tot tipus de textos.
- Mostrar seguretat en l'ortografia de base i coneixement de les normes ortogràfiques que responen a lleis constants.
- Mostrar autonomia progressiva en l'aprenentatge: reflexió en el procés, organització i planificació del treball, acceptació de l'error, autocorrecció.
- Participar en lectures conjuntes per aprofundir en el sentit del text, practicar algunes estratègies lectores i aprendre a interpretar el llenguatge literari.

#### **CRITERIS DE QUALIFICACIÓ**

- ✓ Expressió oral
- ✓ Comprensió lectora
- ✓ Expressió escrita
- ✓ Literària
- ✓ Plurilingüe i intercultural

#### **LLENGUA CASTELLANA**

- Comprende el significado de discursos orales y escritos.
- Participa de forma activa en los intercambios conversacionales, compartiendo puntos de vista, conocimientos, experiencias y sentimientos.
- Comunica mensajes con diferente intencionalidad de manera coherente, ordenada y lógica coordinando el lenguaje verbal y no verbal.

- Desarrolla el hábito de la lectura como recurso expresivo, informativo y lúdico, así como habilidades para leer autónomamente de forma productiva y eficiente que permitan desarrollar el propio hábito literario.
- Planifica y escribe textos de diversa tipología (narrativos, descriptivos, dramáticos, líricos, expositivos, epistolares, cómics...) siguiendo modelos pautados.
- Reconoce los mecanismos de formación de las principales figuras retóricas—metáfora y comparación— y las utilizarlas en las propias producciones.
- Entona y pronuncia las características estructurales y formales que definen la tipología textual y la situación comunicativa.
- Consulta con soltura el diccionario e iniciarse en el empleo de fuentes de aprendizaje e información que ofrecen las nuevas tecnologías.
- Amplía vocabulario a partir de familias de palabras y campos semánticos, y utiliza dicho bagaje con precisión en los propios mensajes orales y escritos.
- Sondea las posibilidades expresivas de la lengua con objeto de mejorar la producción de mensajes orales y la escritura de textos breves de carácter creativo.

### **CRITERIOS DE CALIFICACIÓN**

- ✓ Expresión oral
- ✓ Comprensión lectora
- ✓ Expresión escrita
- ✓ Literaria
- ✓ Plurilingüe y intercultural

### **LLENGUA ANGLESA**

- Captar el missatge global i específic de les produccions i interaccions orals més habituals que es produeixen a l'aula.
- Captar el sentit global de missatges orals i escrits sobre temes familiars, coneguts i d'interès.
- Emprar la llengua estrangera en situacions pròpies d'aula.

- Produir textos orals seguint un model i atenent a la pronunciació, ritme, entonació per explicar fets i conceptes relacionats amb ell mateix el món que l'envolta o per transmetre informació d'altres àrees curriculars.
- Extreure informació de textos escrits lligats a temes coneguts i amb una finalitat comunicativa concreta.
- Escriure frases i textos curts significatius en situacions quotidianes i escolars a partir de models amb una finalitat determinada i amb un format establert, tant en suport paper com digital.
- Usar algunes estratègies per aprendre a aprendre, com demanar aclariments, comunicar amb gestos, utilitzar diccionaris il·lustrats, i identificar alguns aspectes personals que ajudin a aprendre millor.
- Mostrar un cert grau d'autonomia a l'hora de resoldre les situacions d'aprenentatge.
- Conèixer i valorar la diversitat lingüística (entre llengües diferents o dintre d'una mateixa llengua) i cultural de l'entorn, amb actitud de respecte cap a les persones que parlen altres llengües i tenir interès per comprendre-les.
- Valorar la llengua estrangera com a instrument de comunicació i participar amb interès en les activitats en què s'usa la llengua estrangera.
- Tenir una actitud crítica cap als estereotips lingüístics que reflecteixen prejudicis racistes, classistes o sexistes.

## **CRITERIS DE QUALIFICACIÓ**

- ✓ Expressió oral
- ✓ Comprensió lectora
- ✓ Expressió escrita
- ✓ Literària
- ✓ Plurilingüe i intercultural

## ÀMBIT MATEMÀTIC

### MATEMÀTIQUES

- Utilitzar en contextos quotidians la lectura i l'escriptura de nombres naturals de fins a sis xifres, interpretant-ne el valor posicional, i comparant i ordenant nombres pel valor posicional i en la recta numèrica.
- Realitzar càlculs numèrics amb nombres naturals, utilitzant el coneixement del sistema de numeració decimal i les propietats de les operacions, en situacions de resolució de problemes.
- Utilitzar estratègies personals de càlcul mental en càlculs relatius a la suma, resta, multiplicació i divisió simples.
- Realitzar, en contextos reals, estimacions i mesuraments escollint, entre les unitats i els instruments de mesura usuals, els que millor s'ajustin a la grandària i naturalesa de l'objecte que es vol mesurar.
- Obtenir informació puntual i descriure una representació espacial (croquis d'un itinerari, plànol d'una pista...), prenent com a referència objectes familiars, i utilitzar les nocions bàsiques de moviments geomètrics, per a descriure i comprendre situacions de la vida quotidiana i per a valorar expressions artístiques.
- Reconèixer i descriure formes i cossos geomètrics de l'espai (polígons, cercles, cubs, prismes, cilindres, esferes).
- Resoldre problemes relacionats amb l'entorn que exigeixin una certa planificació, aplicant dues operacions amb nombres naturals com a màxim, així com els continguts bàsics de geometria o tractament de la informació, i utilitzant estratègies personals de resolució.

### CRITERIS DE QUALIFICACIÓ

- ✓ Resolució de problemes
- ✓ Raonament i prova
- ✓ Connexions
- ✓ Comunicació i representació



## ÀMBIT ARTÍSTIC

### MÚSICA

- Cantar cançons conegudes amb l'afinació correcta.
- Interpretar i reconèixer melodies que contenen les notes i els ritmes apresos.
- Escoltar, completar i picar un ritme amb les figures rítmiques apreses.
- Reconèixer tímbricament l'agrupació instrumental que interpreta una obra musical.
- Emprar el llenguatge corporal per les danses conegudes.
- Respectar les normes establertes.
- Mostrar atenció i interès per l'assignatura.
- Participar activament a les classes.

### CRITERIS DE QUALIFICACIÓ

- ✓ Percepció, comprensió i valoració
- ✓ Interpretació i producció
- ✓ Imaginació i creativitat

### ARTS&CRAFTS

- Formular opinions i argumentacions al voltant de les manifestacions artístiques.
- Comunicar de forma visual coneixement, pensament , emocions i experiències.
- Planificar els processos de producció pel que fa a previsió de recursos, materials...
- Assumir responsabilitats en el treball cooperatiu.
- Aplicar diferents tècniques de producció artística.
- Mostrar creativitat a l'hora d'elaborar els diferents manifestacions artístiques.
- Mostrar respecte, responsabilitat i valoració crítica en els diferents treballs.

## **CRITERIS DE QUALIFICACIÓ**

- ✓ Percepció, comprensió i valoració
- ✓ Interpretació i producció
- ✓ Imaginació i creativitat

## **ÀMBIT EDUCACIÓ FÍSICA**

### **EDUCACIÓ FÍSICA**

- L'avaluació es farà mitjançant l'observació directa per part del professor, notant el progrés de cada alumne respecte a cada activitat. Tindrà molt de pes el comportament i l'actitud envers la matèria, el professor, els companys i el propi alumne. També es podran fer proves escrites, treballs i exposicions.
- També es tindrà en compte que els alumnes portin la roba d'EF marcada per l'escola, ja que la nota varia si tenen faltes de material (amb tres faltes de material se suspèn la matèria).

## **CRITERIS DE QUALIFICACIÓ**

- ✓ Activitat Física
- ✓ Hàbits saludables
- ✓ Expressió i comunicació corporal
- ✓ Joc motor i temps de lleure

## **ÀMBIT EDUCACIÓ EN VALORS**

### **RELIGIÓ**

- Saber en què consisteix l'acció creadora de Déu avui i com continua creant i convida l'home a col·laborar-hi.
- Prendre consciència que Déu ajuda l'home sense prendre-li la llibertat, donant-li força per vèncer el mal.
- Conèixer i valorar el manament d'estimar Déu i el proïsme.
- Conèixer que tot el que ha fet Jesús per nosaltres és perquè ens estima més que ningú i per això vol que el seguim i fem el que ell fa.

- Prendre consciència que Jesús ens convida a seguir-lo i a ser deixeble seu.
- Conèixer com valoren els cristians l'ajuda de Déu i la necessitat que en tenen per fer el bé i vèncer el mal.
- Conèixer que Jesús ens va ensenyar com ens hem d'estimar els uns als altres i donar-ne testimoni amb les paraules i amb les obres, ser-ne testimonis.
- Comprendre l'amor de Jesús.
- Orientar el sentit últim de la vida com a plenitud de l'encontre amb Déu.
- Valorar que en la comunitat dels deixebles de Jesús, l'Església, es viu com germans.
- Saber que l'Esperit Sant produeix en els cristians els fruits de l'amor, l'alegria, la pau, la bondat i la fidelitat i la unitat.

### **CRITERIS DE QUALIFICACIÓ**

- ✓ Conèixer la figura de Jesús i Maria, les oracions, coneixement del calendari litúrgic i activitats orals i escrites realitzades a classe i presentació de les feines, acabar les tasques diàries.
- ✓ Tenir una bona actitud a classe i envers la feina escolar.

## **ÀMBIT DEL CONEIXEMENT DEL MEDI**

### **PROJECTES**

- Pares, podem tenir una mascota?
- Om hem anat de vacances?
- Ens movem amb skates?
- Petits xefs, a la cuina!
- Viatge al centre de la Terra.
- Jo vull ser...
- Quants anys fa en Dídac?
- Qui viu al Montseny?

## **CRITERIS DE QUALIFICACIÓ**

- ✓ Món actual
- ✓ Salut i equilibri personal
- ✓ Tecnologia i vida quotidiana
- ✓ Ciutadania

## CONVÈ RECORDAR

### **Sortides escolars:**

- Totes les sortides i actes culturals tenen caràcter obligatori. Aquestes formen part de la formació dels alumnes.
- Cal que l'alumnat porti l'autorització signada de les sortides que es lliura . La no presentació suposarà la no participació en les activitats corresponents.
- Els alumnes han de portar el xandall o l'uniforme de l'escola a totes les sortides escolars. A l'agenda s'informarà del que han de portar.
- Els alumnes no han de portar cap tipus d'aparell electrònic a les sortides (càmeres de fotos, MP3, telèfons mòbils, mini consoles, etc.).

### **Joguines i lliminadures:**

- No es permet menjar lliminadures al col·legi.
- No es permet portar joguines al col·legi ( si algú en porta l'escola no es fa responsable).
- En els aniversaris es poden portar un parell o tres de caramels que seran repartits a última hora del matí o de la tarda.

### **Medicaments:**

- Els pares adequaran els horaris d'administració de medicaments per a què no coincideixin dins l'horari lectiu.
- Llevat de casos especials, només s'administraran medicaments als alumnes que es quedin a dinar al col·legi. Cal l'autorització per escrit dels pares a l'agenda escolar especificant el nom de l'alumne/a, la dosi i l'horari d'administració i la recepta del metge.
- Els medicaments s'administraran únicament per via oral.

### **Agenda Escolar:**

- És obligatòria l'agenda escolar de l'escola.
- Caldrà dur-la diàriament i serà el mitjà de comunicació entre l'escola i la família.

- Totes les incidències i comunicacions cal posar-les a l'apartat de comunicacions escrites **no en el dia a dia** i les absències a l'apartat d'absències i retards. També s'hi anotaran els deures i encàrrecs que es facin des de l'escola. És important també que des de casa s'ajudi a fer-ne un bon ús.
- Cal que les famílies revisin cada dia l'agenda i signin les comunicacions.

#### **Deures:**

- Quan no s'acabi una tasca a la classe, caldrà fer-la a casa i portar-la el dia següent de l'assignatura o pel dia següent, segons les indicacions dels mestres.
- Els alumnes portaran deures de comprensió lectora i càlcul que s'entregaran el dimecres i s'hauran de retornar fets el dilluns de la següent setmana.
- La no presentació dels deures que encomanin els professors/es afectarà la nota del final del trimestre de la matèria corresponent.

#### **Normes generals:**

- Els/les alumnes portaran de casa (estoig, llapis, maquineta, goma, colors, tissors, pegament i regla,). Cal anar subministrant material nou a mesura que es vagi gastant, tot ben marcat.
- Cal portar la carpeta de l'escola cada dia.
- Els/les alumnes no podran utilitzar "Tipp-ex" de cap tipus.
- No es podrà pujar a classe un cop s'hagi sortit fora tant al migdia com a la tarda.
- **Està prohibit a primària l'ús del mòbil a l'escola.** En cas contrari s'aplicarà la sanció pertinent.
- No es poden portar ampolles d'aigua a l'escola.

#### **Uniforme i equipament esportiu:**

- L'uniforme:
  - Faldilla o pantalons( pantalons E.F. a l'estiu).
  - Polo blanc amb el logo de l'escola ( màniga curta o llarga)
  - Jersey vermell.

- Mitjons curts o llargs o leotards vermells.
- Sabates fosques tancades sense cordons ( vambes a l'estiu)
- La bata la portaran obligatoriament al menjador ( els que es quedin).  
Per altres activitats on es puguin tocar també la portaran o una samarreta blanca llarga
- És obligatori que el xandall de l'escola s'utilitzi només els dies d'educació física i de sortides col·lectives. **Cal que tota la roba estigui marcada amb el nom i cognoms.**
- Han de venir amb l'equip posat de casa, els dies d'educació física.
- Cal portar l'equip complert (sabatilles esportives blanques, mitjons blancs, samarreta i pantalons de l'escola) sinó no es podrà fer educació física.
- Les noies portaran el cabell recollit per fer educació física i no es podran portar anells, penjolls, polseres...
- En cas de no poder realitzar les classes d'educació física, caldrà portar a l'escola un **certificat mèdic oficial** fet per l'especialista.

## PROGRAMA PIPE I ESCOLA D'IDIOMES



En col·laboració amb:



# SANTA MARIA DELS APÒSTOLS

COL·LEGI CERTIFICAT



## Pla Integral de Plurilingüisme Educatiu

**PIP** - Programa d'INICIACIÓ plurilingüe





**Canonización**

**Madre Nazaria Ignacia**

**Fundadora de las Misioneras Cruzadas de la Iglesia**

Roma, 14 octubre del 2018